

Tietoa kuntien jätehuollosta 2014

Kiinteistöittäisen ja aluekeräyksen
jätemaksut sekä jätelajien
vastaanottohinnat



JÄTELAITOSYHDISTYS

Sisältö

1.	Johdanto	2
2.	Kyselyn toteutus	2
3.	Jättemaksut kiinteistöittäisessä keräyksessä ja kuljetuksessa	3
3.1	Määritelmät ja oletukset	3
3.1.1	Vertailukiinteistöt	3
3.1.2	Jätekertymät	3
3.1.3	Tilavuuspainot	6
3.2	Keräysjärjestelmät	7
3.2.2	Kerättävät jätelajit kiinteistötyypeittäin	7
3.2.3	Tyhjennysmaksut	8
3.2.4	Sekajäteastian tyhjennysmaksut	11
3.3	Muut maksut	13
3.3.1	Keräysvälineen hankintakulu	13
3.3.2	Astiapesut kiinteistötyypeittäin	14
3.3.3	Ekomaksut kiinteistötyypeittäin	14
3.3.4	Jäteasemapalvelu	15
3.4	Kokonaisvuosikustannukset	16
4.	Kiinteistöittäisen kuljetuksen järjestäminen	20
5.	Sekajätteen aluekeräys	22
6.	Yhdyskuntajätelajien vastaanottohinnat	23
7.	Johtopäätökset	24

1. Johdanto

Asumisen, julkisen toiminnan sekä sosiaali-, terveys- ja koulutoimen yhdyskuntajätehuolto on kuntien vastuulla. Jätehuollon palvelutehtävää hoitavat nykyisin kuntien omistamat alueelliset jätelaitokset. Vuonna 2014 Suomessa jätelaitoksia oli 35. Niiden piirissä asui 5,21 miljoonaa suomalaista eli 96 % asukasluvusta.

JLY – Jätelaitosyhdistys ry on kerännyt jätelaitoksilta vuoden 2014 jätemaksutiedot. Tiedot kysytään kesäkuun 1. päivän tilanteen mukaisina. JLY on kerännyt jätemaksutietoja vuodesta 2009. Vuoteen 2008 asti Suomen Kuntaliitto keräsi tietoja jätehuoltokyselyllään.

Tiedonkeruujärjestelmällä kerätään maksutietojen lisäksi merkittävä määrä kotitalouksissa muodostuvien jätelajien erilliskeräykseen ja kuljetuksiin liittyvää tietoa. Sovellus helpottaa vastaamista ja vähentää virheitä muun muassa mitoittamalla vertailukiinteistöjen keräysjärjestelmät automaattisesti annettujen lähtötietojen perusteella. Kukin tiedonsyöttövaihe on erikseen ohjeistettu.

Keräysjärjestelmien mitoituksen perustietoa ovat kiinteistökohtaiseen keräykseen päätyvä kokonaisjätemäärä eri vertailukiinteistötyypeissä, erilliskerättävien jätelajien kertymätiedot ja jätelajien astiatilavuuspainot. Järjestelmä sisältää näiden parametrien oletusarvot ja mahdollisuuden oletustietojen muuttamiseen.

Tämä raportti on koottu vuoden 2014 jätemaksukyselyn vastauksista. Tiedot perustuvat jätelaitoksien antamiin vastauksiin. Kaikki raportin maksutiedot on ilmoitettu arvolisäverollisina paitsi luvun 6 vastaanottohinnat.

2. Kyselyn toteutus

Vuoden 2014 jätemaksutiedot koottiin JLY:n ylläpitämään tietokantaan. Sähköisellä sovelluksella pyrittiin helpottamaan vastaamista, parantamaan tiedon laatua ja vertailukelpoisuutta sekä tehostamaan tietojen jalostamista.

Tiedonkeruumalli huomioi alueelliset erot kiinteistöjen keräysjärjestelmissä. Keskeisiä kysyttäviä tietoja kiinteistökohtaisen keräyksen osalta ovat kerättävät jätelajit, kertymät, keräysvälineet, tyhjennysvälit ja tyhjennysmaksut. Määriteltyjä vertailukiinteistötyyppejä on neljä:

1. Kerrostalo
2. Rivitalo
3. Omakotitalo (ei kompostointia kiinteistöllä)
4. Omakotitalo (biojätteen kompostointi kiinteistöllä)

Lisäksi kyselyllä kerätään sekajätteen aluekeräyksen järjestelmä- ja maksutiedot sekä tiedot eräiden yhdyskuntajätelajien vastaanottomaksuista jätteenkäsittelykeskuksissa.

3. Jättemaksut kiinteistöittäisessä keräyksessä ja kuljetuksessa

Vuoden 2014 kyselyyn vastasi jätelajien kiinteistöittäisen keräyksen ja kuljetuksen osalta 22 jätelaitosta. Vastausaktiivisuus laski edellisestä vuodesta. JLY on käynnistänyt yhdessä Kuntaliiton kanssa hankkeen, jonka tarkoituksena on kasvattaa tähän kyselyyn jatkossa saatavien vastausten lukumäärää.

Osuus jätelaitoksista 63 % (22/35)
Osuus jätelaitoskunnista 62 % (167/268)
Osuus asukkaista 73 %

3.1 Määritelmät ja oletukset

3.1.1 Vertailukiinteistöt

Kyselyssä tiedot kerättiin neljän kiinteistötyypin osalta. Vertailukiinteistöjen määritelmät ovat:

<u>Kerrostalo</u> <ul style="list-style-type: none">Asunto-osakeyhtiö taajama-alueellaNoin 40 asuntoa ja 75 asukasta (n. 2 400 hm² ja 10 000 m³).	<u>Rivitalo</u> <ul style="list-style-type: none">Asunto-osakeyhtiö taajama-alueellaNoin 8 asuntoa ja 16 asukasta (n. 640 hm²).
<u>Omakotitalo 1 (ei kompostoi kiinteistöllä)</u> <ul style="list-style-type: none">Asukkaita 3 henkilöä (n. 120 hm²)Maksuissa huomioidaan yksi pientuojan sekajäte-erä (2 m³ tai 200 kg) jäteasemalle vuodessa. Peräkärryn vuokraa yms. ei huomioida.	<u>Omakotitalo 2 (kompostoi kiinteistöllä)</u> <ul style="list-style-type: none">Asukkaita 3 henkilöä (n. 120 hm²)Biojäte kompostoidaan kiinteistöllä omatoimisesti.Maksuissa huomioidaan yksi pientuojan sekajäte-erä (2 m³ tai 200 kg) jäteasemalle vuodessa. Peräkärryn vuokraa yms. ei huomioida.

3.1.2 Jätekeritymät

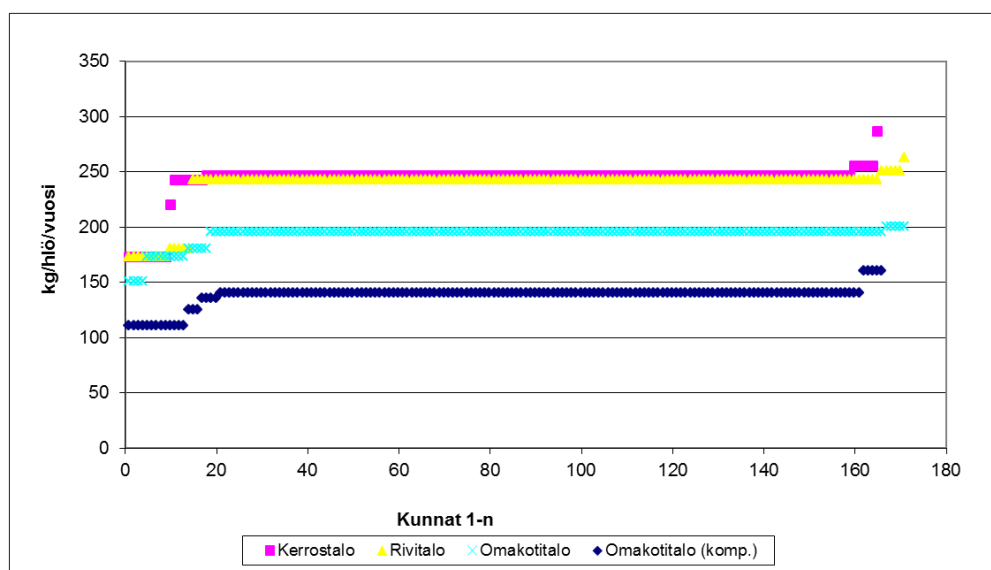
Tiedonkeruusovellus sisältää keräysjärjestelmän mitoitukselaskurin, jolla yhtenäistetään vastaamista ja parannetaan tietojen vertailtavuutta. Mitoitukselaskuri perustuu oletusarvoihin jätekeritymistä ja jätelajien tilavuuspainoista keräysvälineissä.

Jätekeritymällä tarkoitetaan tässä yhteydessä kiinteistöittäiseen keräykseen päätyvää jätemäärää (kg/hlö/vuosi). Jätekeritymän suuruuteen vaikuttaa muodostuva jätemäärä ja aluekeräyksen laajuus alueella. Kokonaisjätekeritymä jakaantuu kiinteistön keräyspaikassa erilliskerättäviin jätelajeihin ja jäljelle jäävään sekajättemäärään. Vastaaajien on mahdollista muuttaa järjestelmän oletuskertymiä.

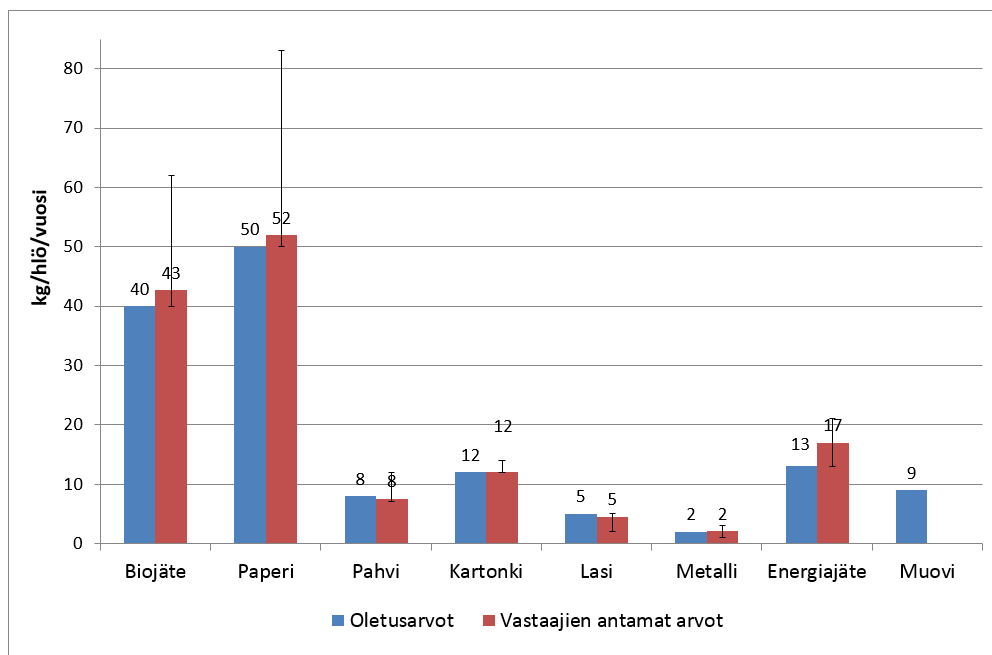
Taulukossa 1 on esitetty kyselyn oletusarvot ja vastaajien antamien arvojen keskiarvot kokonaisjätekeritymälle erityyppisissä kiinteistöissä. Kuvassa 1 on esitetty tarkemmin kiinteistöjen kokonaisjätekeritymien hajontaa. Kuvassa kukin piste vastaa vastaajan antamaa tietoa yhden kunnan osalta. Suurin osa vastaajista käytti järjestelmän tarjoamia oletusarvoja.

Taulukko 1. Kokonaisjätekeritymät kiinteistöittäiseen keräykseen kiinteistötyypeittäin (oletuskertymät ja vastauksien keskiarvot).

Kiinteistötyyppi	n	Kertymä (kg/as/vuosi)			
		oletus	vastaus, min	vastaus, ka	vastaus, max
Kerrostalo	176	246	173	242	286
Rivitalo	171	242	173	237	262
Omakotitalo	171	195	150	192	200
Omakotitalo (K)	166	140	110	138	160



Kuva 1. Kuntakohtaiset vastaukset vertailukiinteistöjen kokonaisjätekeritymistä. Kukin piste vastaa tietoa yhden kunnan osalta.



Kuva 2. Kyselyssä käytetyt erilliskerättävien jätelajien kertymät kiinteistöittäisessä keräyksessä (oletuskertymät, vastauksista lasketut keskiarvot sekä vaihteluvälit).

Kuvassa 2 on esitetty kyselyssä käytetyt oletusarvot eri jätelajien kertymille ja vastaajien antamien vastausten keskiarvot. Taulukossa 2 on esitetty kyselyssä käytetyt eri jätelajien kertymät kiinteistötyypeittäin.

Taulukko 2. Kyselyssä käytetyt eri jätelajien kertymät kiinteistöittäiseen keräykseen kiinteistötyypeittäin.

Jätelaji	Kiinteistötyyppi	Jätelajikertymä (kg/as/vuosi)			
		n	min	ka	max
Biojäte	Kerrostalo	131	40	42	62
Biojäte	Rivitalo	93	40	42	62
Biojäte	Omakotitalo1	15	40	53	62
Energiajäte	Kerrostalo	7	13	19	21
Energiajäte	Rivitalo	3	13	13	13
Kartonki	Kerrostalo	83	12	12	14
Kartonki	Rivitalo	44	12	12	13
Lasi (keräyslasi)	Kerrostalo	89	2	5	5
Lasi (keräyslasi)	Rivitalo	55	2	5	5
Metalli (pienmetalli)	Kerrostalo	93	1	2	3
Metalli (pienmetalli)	Rivitalo	55	2	2	3
Pahvi	Kerrostalo	18	7	8	12
Pahvi	Rivitalo	13	7	7	8
Paperi	Kerrostalo	90	50	52	80
Paperi	Rivitalo	69	50	52	83

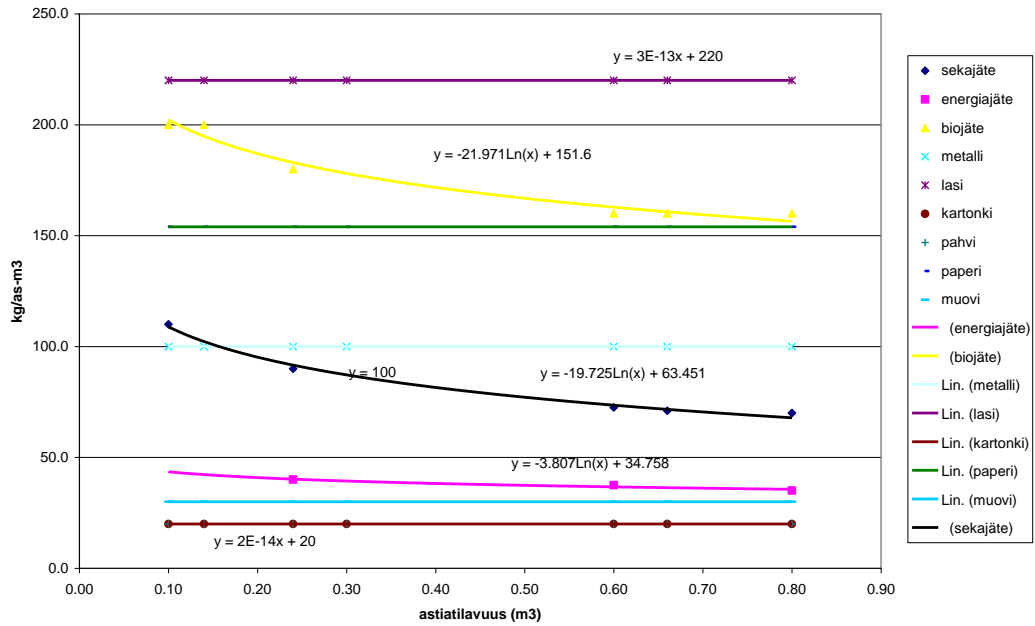
Vastausten perusteella kiinteistötyyppi ei yleensä vaikuta erilliskerättyjen jätelajien kertymiin.

3.1.3 Tilavuuspainot

Jätelajin tilavuuspaino keräysvälineessä, niin sanottu astiatilavuuspaino, riippuu jätelajin ominaistilavuuspainosta, keräysvälineen tyypistä ja koosta sekä keräysvälineen keskimääräisestä täyttöasteesta noutohetkellä. Taulukossa 3 ja kuvassa 3 on esitetty kyselyssä oletusarvoina käytetyt tyypilliset tilavuuspainot eri keräysvälineissä. Vastaajien oli mahdollista muuttaa tilavuuspainoa sekajätteen osalta.

Taulukko 3. Kyselyssä käytetyt jätelajien tilavuuspainot (kg/astia-m3) erityyppisissä ja -kokoisissa keräysvälineissä.

Pinta-astia									
Astiatilavuus m3	Sekajäte	Energiajäte	Biojäte	Metalli	Lasi	Kartonki	Pahvi	Paperi	Muovi
0.10	110		200	100	220	20	20	154	30
0.14			200	100	220	20	20	154	30
0.24	90	40	180	100	220	20	20	154	30
0.30				100	220	20	20	154	30
0.60	73	38	160	100	220	20	20	154	30
0.66	71		160	100	220	20	20	154	30
0.80	70	35	160	100	220	20	20	154	30
Pintasäiliöt									
Astiatilavuus m3	Sekajäte	Energiajäte	Biojäte	Metalli	Lasi	Kartonki	Pahvi	Paperi	Muovi
1.00	68	35	300	80	225	20	20	150	30
2.00	68	35	300	80	225	20	20	150	30
4.00	68	35	300	80	225	20	20	150	30
6.00	68	35	300	80	225	20	20	150	30
Syväkeräysväline									
Astiatilavuus m3	Sekajäte	Energiajäte	Biojäte	Metalli	Lasi	Kartonki	Pahvi	Paperi	Muovi
0.5	73	35	625	60	231	21	21	170	30
1.0	73	35	625	60	231	21	21	170	30
2.0	73	35	625	60	231	21	21	170	30
4.0	73	35	625	60	231	21	21	170	30
6.0	73	35	625	60	231	21	21	170	30
8.0	73	35	625	60	231	21	21	170	30



Kuva 3. Pinta-astioiden tilavuuspainot keräysvälinetilavuuden funktiona eri jätelajeille.

3.2 Keräysjärjestelmät

Kunnallisissa jätehuoltomääräyksissä määritetään ne jätelajit, jotka edellytetään kerättäväksi erityyppisiltä ja kokoisilta kiinteistöiltä. Jätehuoltomääräysten keräysvelvoitteet lisääntyvät yleisesti kiinteistön asuntomäärän tai jätemäärän kasvaessa. Määräyksissä annetaan lisäksi muita jätelajien keräystä koskevia ehtoja mm. keräysvälineiden tyhjennysvälin maksimipituudesta. Kiinteistöillä voidaan vapaaehtoisesti kerätä muitakin jätelajeja kuin jätehuoltomääräyksellä velvoitettuja.

3.2.2 Kerättävät jätelajit kiinteistötyypeittäin

Kyselyssä vastaajat määrittävät erilliskerättävät jätelajit kullekin vertailukiinteistölle. Vapaaehtoisesti kerättävät lajit huomioidaan vain, jos tilanne on vallitseva eli tyypillinen. Yhteenveto vastauksista on esitetty taulukossa 4.

Taulukko 4. Jätelajien erilliskeräyksen yleisyys vertailukiinteistöissä kuntalukumäärinä. Erikseen on ilmaistu jätehuoltomääräyksiin perustuvat tilanteet ("Määräys") ja kokonaismäärät huomioiden vapaaehtoinen keräys.

Jätelaji	Kerrostalo		Rivitalo		Omakotitalo		Omakotitalo (kompostointi)	
	Yht.	Määräys	Yht.	Määräys	Yht.	Määräys	Yht.	Määräys
Sekajäte	159	152	159	153	158	151	148	141
Energiajäte	7	6	3	1	0	0	0	0
Biojäte	131	124	93	70	15	14	-	-
Kartonki	83	83	44	39	0	0	0	0
Pahvi	18	13	13	13	0	0	0	0
Lasi	89	71	55	54	0	0	0	0
Metalli	93	75	55	54	0	0	0	0
Paperi	90	35	69	33	0	0	0	0
Muovi	0	0	0	0	0	0	0	0

3.2.3 Tyhjennysmaksut

Kyselyssä vastaajat määrittävät vertailukiinteistöiltä perittävät tyhjennysmaksut kullekin kerättävälle jätelajille ja käytetylle keräysvälineelle. Tyhjennysmaksu voi sisältää mm.:

- keräysvälineen tyhjennyksen
- keräysvälineen pesut
- keräysvälineen vuokran
- jätelajin kuljetuksen
- jätelajien käsittelyn
- kaatopaikkojen maisemoinnin ja jälkihoidon
- jätehuollon kehittämisen
- varautumisen tuleviin investointeihin

Vastaaja pystyy erikseen määrittämään sisälsikö tyhjennysmaksu keräysvälinekulut (vuokra tai hankinta) tai keräysvälineen pesusta aiheutuvat kustannukset.

Mikäli kunnassa ei ole käytössä kotitalouksilta perittävää erillistä perusmaksua (ekomaksua), katetaan sekajätteen tai mahdollisesti myös jonkin muun jätelajin tyhjennysmaksulla niin sanottujen ilmaisipalveluiden (muun muassa tiedotus, neuvonta, hyötyjätteiden alueellinen keräys ja kotitalouksien vaarallisen jätteen jätehuolto) kulut.

Taulukoissa 5-8 on yhteenveto vertailukiinteistöjen tyyppillisistä keräysjärjestelmistä: keräysväline, tyhjennyskertojen lukumäärä, astiamäärä ja tyhjennysmaksut.

Taulukko 5. Kerrostalokiinteistöissä kerättävien jätelajien tyhjennuskerrat, keräysvälineiden lukumäärät ja tyhjennysmaksut (sis. alv) eri keräysvälineiden osalta.

Jätelaji	Keräysväline	n	Tyhjennuskerrat (krt/vuosi)			Astiamäärä (kpl)			Tyhjennysmaksu (€/tyhjennys/astia)		
			min	ka	max	min	ka	max	min	ka	max
Sekajäte (loppusij.)	Astia 240 l	6	13	13	13	1	1,0	1	12,39	12,39	12,39
Sekajäte (loppusij.)	Astia 600 l	15	52	55	104	2	4,7	6	9,21	18,22	22,90
Sekajäte (loppusij.)	Astia 660 l	26	52	52	52	4	4,7	6	9,16	10,84	14,17
Sekajäte (loppusij.)	Syväsäiliö 3,0 m3	1	26	26	26	2	2,0	2	98,26	98,26	98,26
Sekajäte (MB (ym.)-käsittelyyn)	Astia 660 l	17	52	52	52	4	4,0	4	9,31	9,31	9,31
Sekajäte (polttoon)	Astia 600 l	7	52	52	52	3	4,7	5	8,73	12,69	14,03
Sekajäte (polttoon)	Astia 660 l	34	52	73	104	2	3,3	5	8,32	11,13	16,96
Sekajäte (polttoon)	Syväsäiliö 3,0 m3	16	52	52	52	1	1,0	1	77,02	77,02	77,02
Biojäte	Astia 240 l	93	30	51	52	1	1,2	2	4,90	9,51	17,99
Biojäte	Syväsäiliö (bio) 0,8 m3	1	52	52	52	1	1,0	1	29,55	29,55	29,55
Energiajäte	Astia 660 l	5	52	52	52	1	1,0	1	9,24	9,24	9,24
Energiajäte	Syväsäiliö 5,0 m3	1	52	52	52	1	1,0	1	65,98	65,98	65,98
Paperi	Astia 600 l	8	30	49	52	1	1,1	2	0,00	0,00	0,00
Paperi	Astia 660 l	46	26	31	52	1	1,8	2	0,00	0,00	0,00
Paperi	Syväsäiliö 3,0 m3	16	26	26	26	1	1,0	1	0,00	0,00	0,00
Kartonki	Astia 600 l	1	52	52	52	2	2,0	2	3,87	3,87	3,87
Kartonki	Astia 660 l	31	12	51	52	1	1,3	5	4,12	6,29	8,85
Kartonki	Astia 1000 l	3	52	52	52	1	1,0	1	6,65	6,65	6,65
Kartonki	Syväsäiliö 3,0 m3	16	13	13	13	1	1,0	1	32,31	32,31	32,31
Pahvi	Astia 660 l	18	30	46	52	1	1,3	2	6,60	7,75	8,68
Lasi (keräyslasi)	Astia 240 l	62	4	7	13	1	1,0	1	0,00	5,25	11,71
Metalli (pienmetalli)	Astia 240 l	65	6	8	13	1	1,0	1	0,00	3,41	11,41
Metalli (pienmetalli)	Astia 600 l	1	8	8	8	1	1,0	1	8,23	8,23	8,23

n = kuntien lukumäärä

Taulukko 6. Rivitalokiinteistöissä kerättävien jätelajien tyhjennuskerrat, keräysvälineiden lukumäärät ja tyhjennysmaksut (sis. alv) eri keräysvälineiden osalta.

Jätelaji	Keräysväline	n	Tyhjennuskerrat (krt/vuosi)			Astiamäärä (kpl)			Tyhjennysmaksu (€/tyhjennys/astia)		
			min	ka	max	min	ka	max	min	ka	max
Sekajäte (loppusij.)	Astia 140 l	6	6	6	6	1	1,0	1	9,51	9,51	9,51
Sekajäte (loppusij.)	Astia 600 l	16	52	52	52	1	1,6	2	9,21	17,73	22,90
Sekajäte (loppusij.)	Astia 660 l	28	26	50	52	1	1,1	2	9,86	11,32	14,17
Sekajäte (MB (ym.)-käsittelyyn)	Astia 660 l	17	52	52	52	1	1,0	1	9,31	9,31	9,31
Sekajäte (poltoon)	Astia 600 l	26	42	50	52	1	1,2	2	8,26	14,19	15,31
Sekajäte (poltoon)	Astia 660 l	33	42	53	104	1	1,3	2	8,12	11,20	17,20
Biojäte	Astia 140 l	8	26	39	52	1	1,0	1	6,13	7,13	10,03
Biojäte	Astia 240 l	66	20	39	52	1	1,0	1	4,90	8,87	13,23
Energiajäte	Astia 600 l	1	12	12	12	1	1,0	1	0,00	0,00	0,00
Energiajäte	Astia 660 l	1	52	52	52	1	1,0	1	8,20	8,20	8,20
Paperi	Astia 360 l	6	13	13	13	1	1,0	1	0,00	0,00	0,00
Paperi	Astia 600 l	22	12	16	52	1	1,0	1	0,00	0,00	0,00
Paperi	Astia 660 l	24	13	29	52	1	1,0	1	0,00	0,00	0,00
Keräyskartonki	Astia 600 l	16	13	13	13	1	1,0	1	6,13	6,13	6,13
Keräyskartonki	Astia 660 l	7	8	12	13	1	1,1	2	4,28	6,59	8,85
Pahvi	Astia 660 l	13	8	20	26	1	1,0	1	6,99	8,19	8,68
Lasi (keräyslasi)	Astia 140 l	3	6	6	6	1	1,0	1	7,11	7,11	7,11
Lasi (keräyslasi)	Astia 240 l	32	3	5	7	1	1,0	1	0,00	7,14	11,71
Lasi (keräyslasi)	Astia 360 l	3	6	6	6	1	1,0	1	7,11	7,11	7,11
Metalli (pienmetalli)	Astia 140 l	6	6	6	6	1	1,0	1	5,22	5,22	5,22
Metalli (pienmetalli)	Astia 240 l	31	4	6	13	1	1,0	1	0,00	3,89	11,41
Metalli (pienmetalli)	Astia 660 l	1	6	6	6	1	1,0	1	8,23	8,23	8,23

n = kuntien lukumäärä

Taulukko 7. Omakotitalokiinteistössä (ei kompostoi) kerättävien jätelajien tyhjennyskerrat, keräysvälineiden lukumäärät ja tyhjennysmaksut (sis. alv) eri keräysvälineiden osalta.

Jätelaji	Keräysväline	n	Tyhjennyskerrat (krt/vuosi)			Astiamäärä (kpl)			Tyhjennysmaksu (€/tyhjennys/astia)		
			min	ka	max	min	ka	max	min	ka	max
Sekajäte (loppusij.)	Astia 240 l	44	12	23	26	1	1,0	1	4,96	7,64	12,43
Sekajäte (MB (ym.)-käsittelyyn)	Astia 240 l	17	26	26	26	1	1,0	1	6,13	6,13	6,13
Sekajäte (polttoon)	Astia 240 l	60	17	25	26	1	1,0	1	4,74	7,19	9,71
Sekajäte (polttoon)	Astia 660 l	3	17	23	26	1	1,0	1	8,13	8,23	8,42
Biojäte	Astia 140 l	14	17	18	18	1	1,0	1	5,02	7,34	10,15
Biojäte	Astia 240 l	1	20	20	20	1	1,0	1	5,54	5,54	5,54

n = kuntien lukumäärä

Taulukko 8. Omakotitalokiinteistöissä (kompostoi) kerättävien jätelajien tyhjennyskerrat, keräysvälineiden lukumäärät ja tyhjennysmaksut (sis. alv) eri keräysvälineiden osalta.

Jätelaji	Keräysväline	n	Tyhjennyskerrat (krt/vuosi)			Astiamäärä (kpl)			Tyhjennysmaksu (€/tyhjennys/astia)		
			min	ka	max	min	ka	max	min	ka	max
Sekajäte (loppusij.)	Astia 240 l	43	6	18	26	1	1,2	2	4,96	6,21	9,10
Sekajäte (MB (ym.)-käsittelyyn)	Astia 240 l	17	26	26	26	1	1,0	1	6,13	6,13	6,13
Sekajäte (polttoon)	Astia 240 l	53	13	17	26	1	1,0	1	4,74	7,14	8,42
Sekajäte (polttoon)	Astia 660 l	1	26	26	26	1	1,0	1	8,13	8,13	8,13

n = kuntien lukumäärä

3.2.4 Sekajäteastian tyhjennysmaksut

Sekajätteen tyypillisimmät keräysvälineet kaikilla vertailukiinteistöillä olivat 240- ja 600/660 -litraiset jäteastiat. Taulukoissa 9 ja 10 on esitetty näiden sekajäteastioiden tyhjennysmaksut kunnissa, joissa kunta on kilpailuttanut kuljetukset. Vastauksia saatiin kattavasti ainoastaan kunnan kilpailuttaman kuljetuksen osalta.

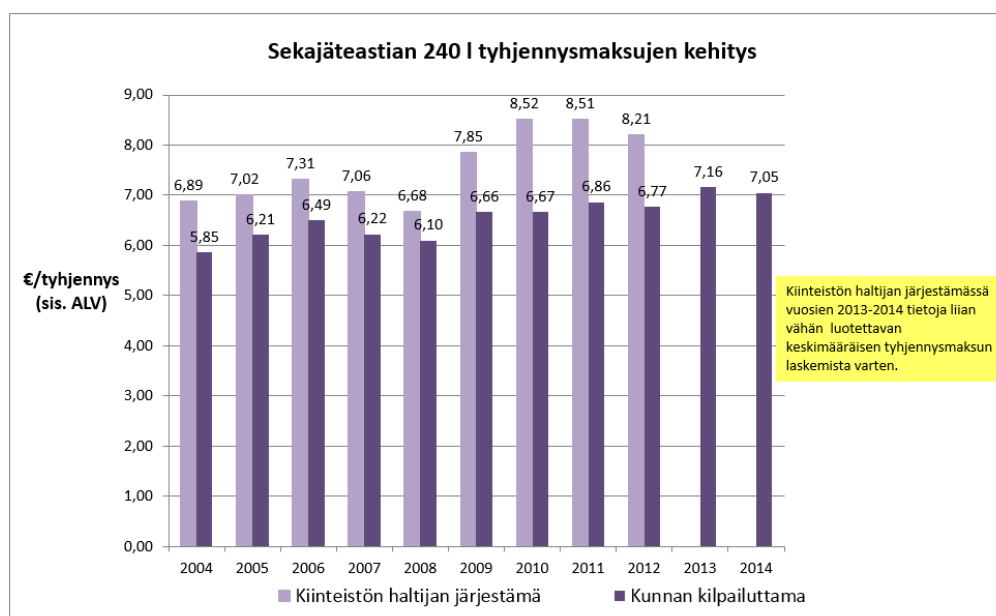
Taulukko 9. Sekajätteen keräysvälineen (240 l) tyhjennysmaksut (sis. alv) eri kuljetusjärjestelmissä (keskiarvo, minimi ja maksimi sekä kuntakohtaisten vastausten kokonaismäärä).

Sekajäte	240 l							
	Kiinteistön haltijan järjestämä €/tyhjennys				Kunnan kilpailuttama €/tyhjennys			
	ka	min	max	n	ka	min	max	n
Omakotitalo					7,14	4,74	12,43	117
Omakotitalo (kompostointi)					6,65	4,74	9,10	113
					6,90	4,74	12,43	230

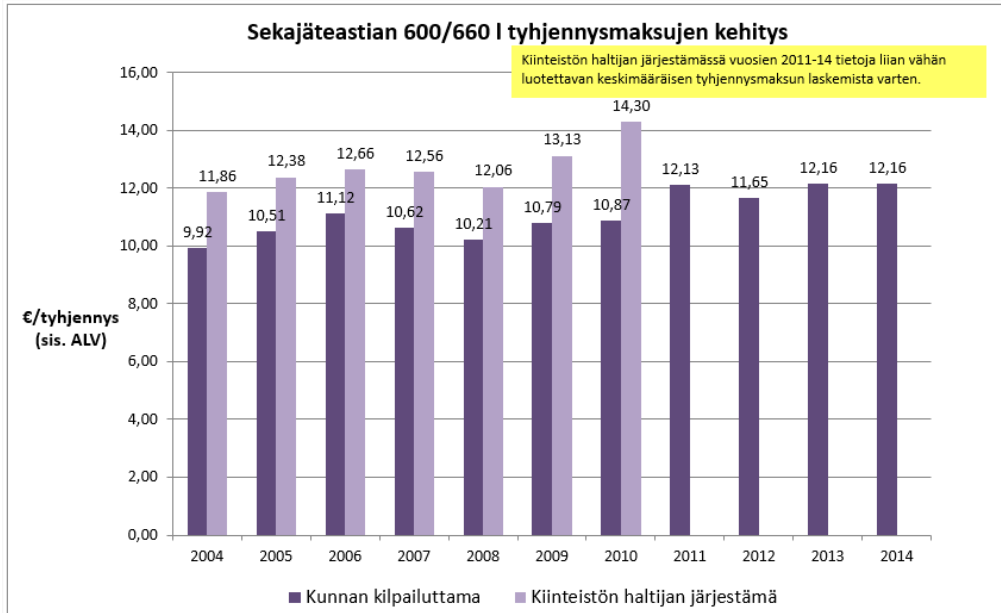
Taulukko 10. Sekajätteen keräysvälineen (600 ja 660 l) tyhjennysmaksut (sis. alv) eri kuljetusjärjestelmissä (keskiarvo, minimi ja maksimi sekä kuntakohtaisten vastausten kokonaismäärä).

Sekajäte	600/660 l							
Kiinteistö	Kiinteistön haltijan järjestämä €/tyhjennys				Kunnan kilpailuttama €/tyhjennys			
	ka	min	max	n	ka	min	max	n
Kerrostalo					11,93	8,32	22,90	98
Rivitalo					12,48	8,12	22,90	119
					12,23	8,12	22,90	217

Kuvissa 5 ja 6 on esitetty tyypillisempien sekajäteastioiden tyhjennysmaksujen kehitys aikasarjana. 240-litrainen jäteastia on tyypillisin keräysväline omakotitalossa. 600- ja 660-litraiset jäteastiat ovat puolestaan edelleen tyypillisimmin käytetyt keräysvälineet kerros- ja rivitaloissa. Kiinteistön haltijan järjestämän keräyksen osalta sekä 240-litraisesta että 600- ja 660-litraisten keräysvälineiden vuoden 2014 vastausjoukko oli liian pieni luotettavan keskimääräisen tyhjennysmaksun laskemista varten. Tästä syystä johtuen kuvissa 5 ja 6 on vuoden 2014 tyhjennysmaksu ilmoitettu vain kunnan kilpailuttamassa tilanteessa.



Kuva 5. 240-litraisien sekajäteastian tyhjennysmaksut (sis. alv) eri kuljetusjärjestelmissä vuosina 2004–2014. Tiedot on muunnettu Tilastokeskuksen kertoimilla vuoden 2014 rahanarvoon



Kuvat 6. 600/660-litraisen sekajäteastian tyhjennysmaksut (sis. alv) eri kuljetusjärjestelmissä vuosina 2004–2014. Tiedot on muunnettu Tilastokeskuksen kertoimilla vuoden 2014 rahanarvoon.

3.3 Muut maksut

3.3.1 Keräysvälineen hankintakulu

Jätelajien keräyksessä tarvittavat keräysvälineet voivat olla joko kiinteistön itse hankkimia (ostamia tai vuokraamia) tai keräysvälineen hankintakulut voivat sisältyä kiinteistöltä perittävään tyhjennysmaksuun. Kyselyssä keräysvälineiden hankintakustannukset huomioitiin kokonaisvuosikustannuksissa ja tuotettiin laskennallisesti, mikäli tyhjennysmaksut eivät niitä sisältäneet.

Oheisessa taulukossa on esitetty kyselyssä oletetut keräysvälineiden hankintakustannukset. Kyselyssä vuosittainen kulu laskettiin annuiteettimenetelmällä (korkokanta 8 %). Keräysvälineiden käyttöiksi oletettiin 5 vuotta pinta-astioille, 12 vuotta syväkeräysvälineille ja 10 vuotta pintasäiliölle.

Taulukko 11. Kyselyssä käytetyt keräysvälineiden hankintahinnat (sis. alv).

Pintakeräysvälineiden hinnat			Syväkeräysvälineiden hinnat		
	Tilavuus m ³	Hinta €	Jätelaji	Tilavuus m ³	Hinta €
Pinta-astia	0.14	50	Biojäte	0.6	1 600
	0.24	50		0.8	1 800
	0.3	70		1.2	2 000
	0.36	90			
	0.4	110	Muu jäte	1.3	1 390
	0.6	175		2	1 740
	0.66	200		3	2 060
	0.77	240		4	2 300
	0.8	250		5	2 480
	1	320		6	2 630
				8	2 860
Pintasäiliö	2	1 250			
	4	2 150			
	6	2 350			
	8	2 600			

Keskimäärin keräysvälineiden hankinnasta aiheutuu 6-9 % kiinteistöjen jätehuollon kokonaisvuosikustannuksista. Luvussa 3.4 on kattavasti esitetty keräysvälineiden hankinnan merkitys erityyppisten kiinteistöjen jätehuollon kokonaisvuosikustannuksissa.

3.3.2 Astiapesut kiinteistötyypeittäin

Kunnallisissa jätehuoltomääräyksissä on yleisesti veloitettu säännöllisesti pesemään tiettyjen jätelajien keräysvälineet. Pesukulut on joko sisällytetty jätelajien tyhjennysmaksuihin tai sitten kiinteistö on maksanut pesukulut erikseen. Kyselyssä pesukustannukset huomioitiin kokonaisvuosikustannuksissa ja tuotettiin laskennallisesti, mikäli tyhjennysmaksut eivät niitä sisältäneet.

Kyselyssä oletettiin, että sekajätteen keräysväline pestään kerran vuodessa ja biojätteen keräysvälineet pestään kaksi kertaa vuodessa. Pesukulun oletusarvo oli 18 € pinta-astialle ja 120 € sekä pintasäiliölle että syväkeräysvälineelle (sis. alv).

Keskimäärin keräysvälineiden pesusta aiheutuu 2-10 % kiinteistöjen jätehuollon kokonaisvuosikustannuksista. Luvussa 3.4 on kattavasti esitetty keräysvälineiden pesun merkitys erityyppisten kiinteistöjen jätehuollon kokonaisvuosikustannuksissa.

3.3.3 Ekomaksut kiinteistötyypeittäin

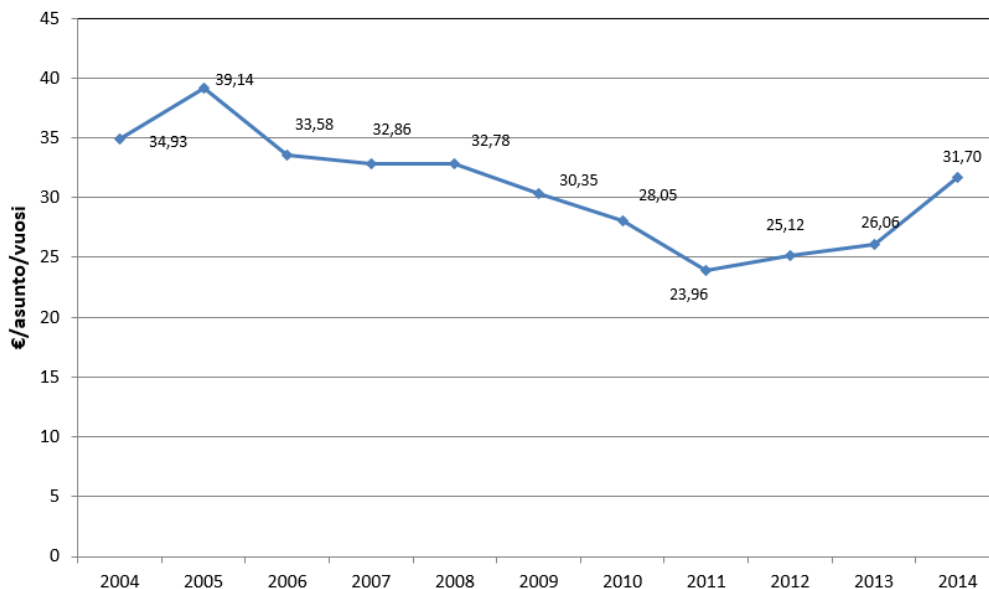
Kotitalouksilta perittävällä erillisellä perusmaksulla ns. ekomaksulla katetaan mm. kotitalouksien maksuttomat vaarallisen jätteen ja hyötyjätepalvelut sekä jäteneuvonta. Hieman yli puolet (61 %) vastanneista kunnista (102/168) ilmoitti keräävänsä ekomaksua.

Taulukko 12. Ekomaksun vuosikustannukset kiinteistötyypeittäin (sis. alv).

Kiinteistö- tyyppi	Kuntia	€/kiinteistö/vuosi			€/asunto/vuosi			€/asukas/vuosi			€/m ² /kk		
		min	ka	max	min	ka	max	min	ka	max	min	ka	max
Kerrostalo	94	100,8	1025,9	1740,0	2,5	25,6	43,5	1,3	13,7	23,2	0,042	0,427	0,725
Rivitalo	90	100,8	218,8	348,0	12,6	27,4	43,5	6,3	13,7	21,8	0,158	0,342	0,544
Omakotitalo	102	18,2	34,7	67,6	18,2	34,7	67,6	6,1	11,6	22,5	0,151	0,289	0,563
Omakotitalo (komp.)	85	12,9	28,1	44,0	12,9	28,1	44,0	4,3	9,4	14,7	0,107	0,234	0,367

Keskimäärin ekomaksusta aiheutuu 13-18 % kiinteistöjen jätehuollon kokonaisvuosikustannuksista. Luvussa 3.4 on kattavasti esitetty ekomaksun merkitys erityyppisten kiinteistöjen jätehuollon kokonaisvuosikustannuksissa.

Keskimääräinen ekomaksun suuruus vuonna 2014 arvoisäveroineen oli omakotitalokiinteistöillä 31,7 €/vuosi. Kuvasta 7 on esitetty omakotitalon keskimääräinen ekomaksun kehitys edellisen kymmenen vuoden aikana.



Kuva 7. Omakotitalon keskimääräinen ekomaksun suuruus vuosina 2004–2014 (sis. alv) kunnissa, joissa käytössä erillinen ekomaksu. Tiedot on muunnettu Tilastokeskuksen kertoimilla vuoden 2014 rahanarvoon.

3.3.4 Jäteasemapalvelu

Kyselyssä selvitettiin myös, mitä maksaa pientuojalle yhden sekajäte-erän (2 m³ tai 200 kg) vastaanotto jäteasemalla. Tämä maksu on mukana omakotitalon kokonaisvuosikustannuksissa. Omatoimista kuljetusta ja peräkärryn vuokraa ym. ei kustannuksissa huomioida. Jäteasemapalvelumaksun selvittämisen tarkoituksena on saada omakotitalon vuosikustannuksia vertailukelpoisemmaksi muiden vertailukiinteistöjen kanssa.

Taulukko 13. Jäteasemapalvelumaksun vuosikustannukset (sis. alv); yksi sekajäte-erä (2 m³ tai 200 kg) jäteasemalle.

Kiinteistö- tyyppi	Kuntia	€/asunto/vuosi			€/asukas/vuosi			€/m ² /kk		
		min	ka	max	min	ka	max	min	ka	max
Omakotitalo (molemmat)	171	0,00	24,03	66,00	0,00	8,01	22,00	0,000	0,017	0,046

Keskimäärin jäteasemapalvelusta aiheutuu 10-13 % omakotitalon kiinteistöjen jätehuollon kokonaisvuosikustannuksista.

3.4 Kokonaisvuosikustannukset

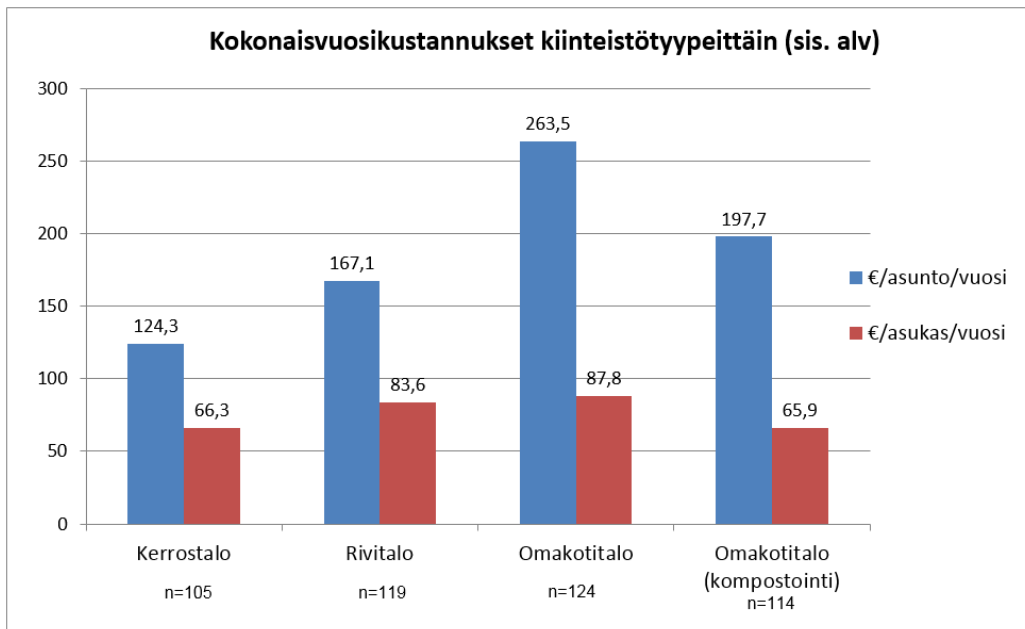
Kiinteistöjen jätehuollon kokonaisvuosikustannukset muodostuvat:

- jätehuoltomääräysten mukaisesti ja vapaaehtoisesti kerättävien jätelajien kustannuksista (keräysvälineen hankintakulut, tyhjennysmaksut, astiapesut)
- mahdollisesti erillisestä perusmaksusta (ns. ekomaksu)
- omakotitaloille jäteasemamaksusta

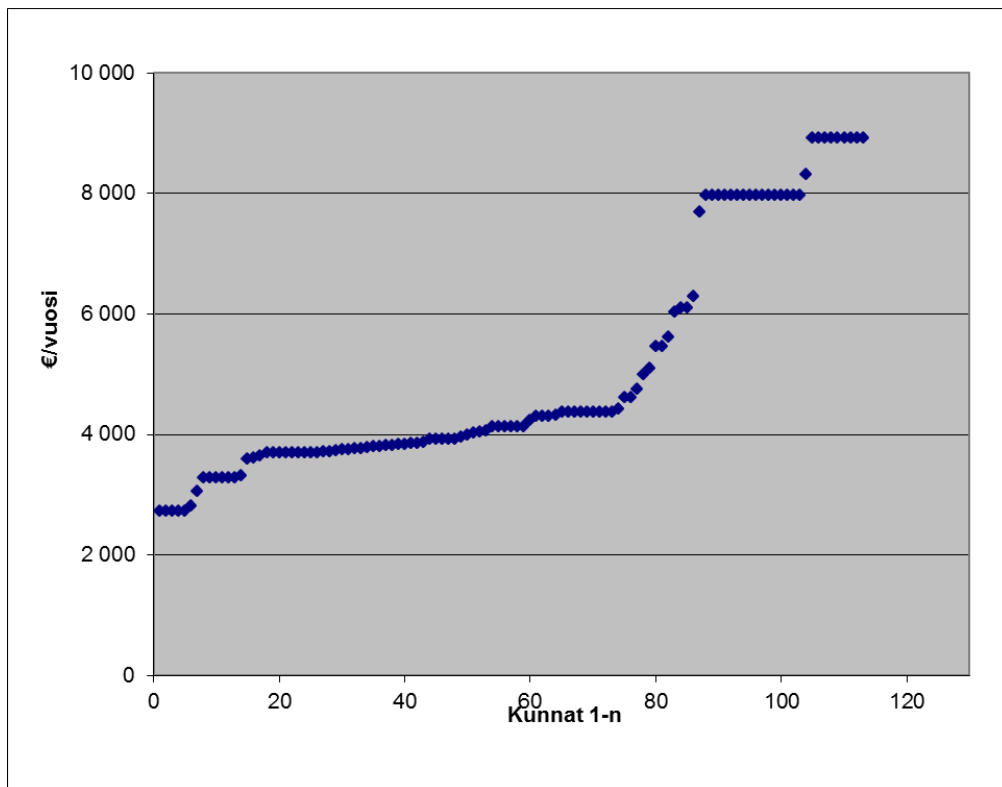
Taulukossa 14 ja kuvassa 8 on esitetty yhteenveto keskimääräisistä vuosittaisista kokonaiskustannuksista eri vertailukiinteistöillä. Kuvissa 9-11 on esitetty kokonaiskustannusten vaihtelua kunnittain.

Taulukko 14. Keskimääräiset kokonaisvuosikustannukset kiinteistötyypeittäin (sis. alv).

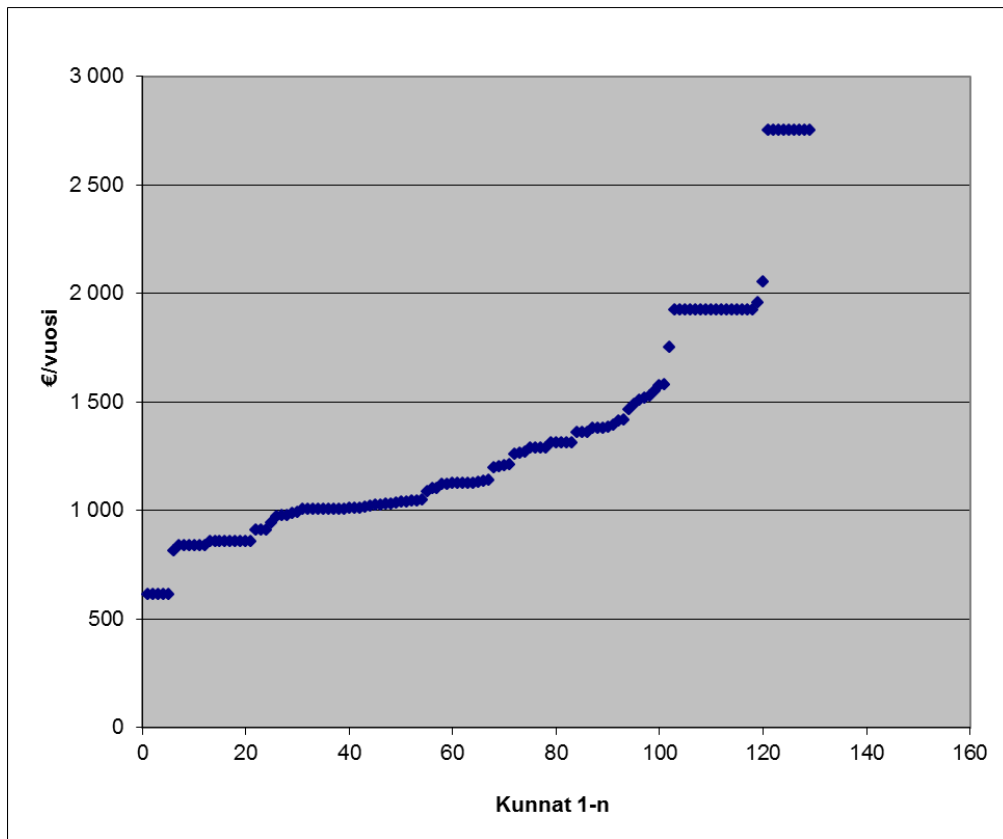
Kiinteistö- tyyppi	Kuntia	€/asunto/vuosi			€/asukas/vuosi			€/m ² /kk		
		min	ka	max	min	ka	max	min	ka	max
Kerrostalo	105	68,6	124,3	200,1	36,6	66,3	106,7	0,10	0,17	0,28
Rivitalo	119	79,8	167,1	356,7	39,9	83,6	178,3	0,08	0,17	0,37
Omakotitalo	124	174,5	263,5	472,5	58,2	87,8	157,5	0,12	0,18	0,33
Omakotitalo (kompostointi)	114	126,9	197,7	329,1	42,3	65,9	109,7	0,09	0,14	0,23



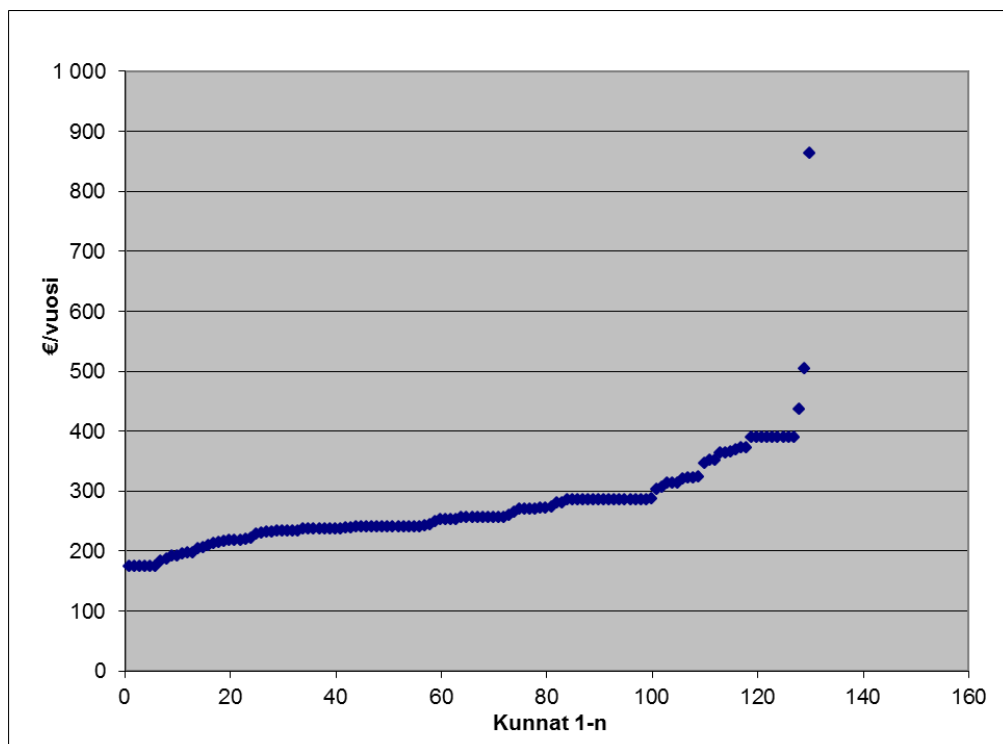
Kuva 8. Asukkaan keskimääräinen jätehuollon kokonaisvuosikustannus kiinteistötyypeittäin (sis. alv).



Kuva 9. Vertailukerrostalon jätehuollon kokonaisvuosikustannus kunnittain (sis. alv). Kukin piste vastaa tietoa yhden kunnan osalta.



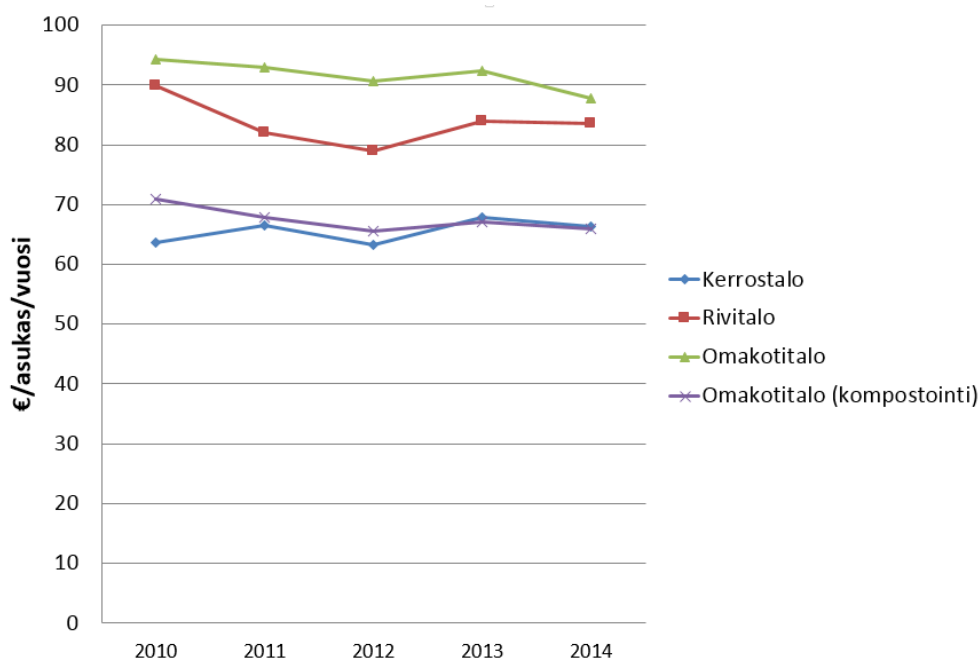
Kuva 10. Vertailurivitalon jätehuollon kokonaisvuosikustannus kunnittain (sis. alv). Kukin piste vastaa tietoa yhden kunnan osalta.



Kuva 11. Vertailuomakotitalon (ei kompostoiva) jätehuollon kokonaisvuosikustannus kunnittain (sis. alv). Kukin piste vastaa tietoa yhden kunnan osalta.

Omakotitalokiinteistön kokonaisvuosikustannukset olivat keskimäärin 264 €/vuosi. Omatoimisella kompostoinnilla saavutetaan omakotitalon jätemaksuissa keskimäärin noin 66 euron kustannussäästö. Kompostorin hankinta- ja käyttökustannuksia ei laskelmissa kuitenkaan ole huomioitu.

Kuvassa 12 on esitetty vertailukiinteistöjen jätehuollon kokonaiskustannustason kehitystä viimeisten vuosien aikana. Kustannukset eivät ole merkittävästi muuttuneet vuodesta 2010.



Kuva 12. Jätehuollon keskimääräinen kokonaisvuosikustannus kiinteistötyypeittäin vuosina 2010–2014 (sis. alv). Tiedot on muunnettu Tilastokeskuksen kertoimilla vuoden 2014 rahanarvoon.

Oheiseen taulukkoon on koottu luvussa 3.3 esitellyt keräysvälineiden hankinnan, pesujen ja ekomaksun keskimääräiset osuudet kiinteistöjen vuosikustannuksista. Ekomaksuosuus on laskettu niiden kuntien osalta, joissa on ollut käytössä erillinen ekomaksu.

Taulukko 15. Keräysvälineiden hankinnan, pesujen ja ekomaksun keskimääräiset osuudet kiinteistöjen vuosikustannuksista.

Kiinteistö- tyyppi	Keräysvälineiden hankinta		Astiapesut		Ekomaksu	
	ka	Vaihteluväli	ka	Vaihteluväli	ka	Vaihteluväli
Kerrostalo	6,6 %	1,6–12,2 %	2,2 %	1,1–3,9 %	18,0 %	2,7–34,2 %
Rivitalo	8,2 %	3,1–15,2 %	2,5 %	1,3–5,3 %	14,7 %	7,6–24,0 %
Omakotitalo	5,5 %	3,6–17,2 %	8,2 %	5,1–18,7 %	12,2 %	4,7–20,4 %
Omakotitalo (kompostointi)	7,3 %	4,9–14,6 %	10,1 %	7,1–21,0 %	14,0 %	6,4–25,3 %

4. Kiinteistöittäisen kuljetuksen järjestäminen

Asuinkiinteistöillä kerätyn yhdyskuntajätteen kuljettamiseksi on olemassa kolme vaihtoehtoa:

- kuljetus kunnan omalla kalustolla
- kunnan kilpailuttama jätteenkuljetus
- kiinteistönhaltijan järjestämä jätteenkuljetus

Euroopassa yleisesti kunnat ovat hankkineet omia jäteautoja ja mahdollisesti myös omia kuljettajia kiinteistöillä olevien keräysvälineiden tyhjentämiseksi. Suomessa sen sijaan tätä vaihtoehtoa ei nykyisin juuri käytetä kiinteistöittäisen keräyksen osalta vaan jätteenkuljetuspalvelut hankitaan yksityisiltä yrityksiltä. Toisessa vaihtoehdossa kunta järjestää vastuulleen kuuluvien jätteentuottajien osalta jätteiden kuljetusten kilpailuttamisen ja kuljetusyritysten valitsemisen jätelaji- ja urakka-aluekohtaisesti. Kolmannessa vaihtoehdossa kiinteistöt sopivat jätteenkuljetuksesta suoraan valitsemansa yksityisen kuljetusyrityksen kanssa. Tätä järjestämistapaa kutsutaan nykyisin kiinteistönhaltijan järjestämäksi jätteenkuljetukseksi (aiemmin sopimusperusteinen jätteenkuljetus).

Joissakin kunnissa on käytössä saman jätelajin osalta sekä kunnan kilpailuttama että kiinteistönhaltijan järjestämä kuljetusvaihtoehto. Näitä tilanteita on tässä yhteydessä kuvattu käsitteellä sekajärjestelmä. Tällainen tilanne on aiheutunut pääasiassa kuntaliitoksen myötä, jossa liittyneissä kunnissa on toisessa ollut käytössä kunnan kilpailuttama ja toisessa puolestaan kiinteistönhaltijan järjestämä jätteenkuljetus.

Kiinteistöittäisen kuljetuksen järjestämisestä saatiin tietoja kohtalaisen kattavasti:

Osuus kunnista 49 % (158/320)
Osuus Suomen asukasluvusta 70 %

Taulukossa 16 on esitetty kiinteistöittäisen keräyksen kuljetusjärjestelmät. Järjestelmät on esitetty jätelajeittain kuntien ja asukkaiden määrien perusteella.

Taulukossa 17 ja kuvassa 13 on havainnollistettu sekajätteen kiinteistöittäisen jätteenkuljetuksen järjestämistapojen osuuksia vuonna 2014. Valtaosa suomalaisista elää kunnissa, joissa on kunnan tai jätelaitoksen kilpailuttama jätteenkuljetus.

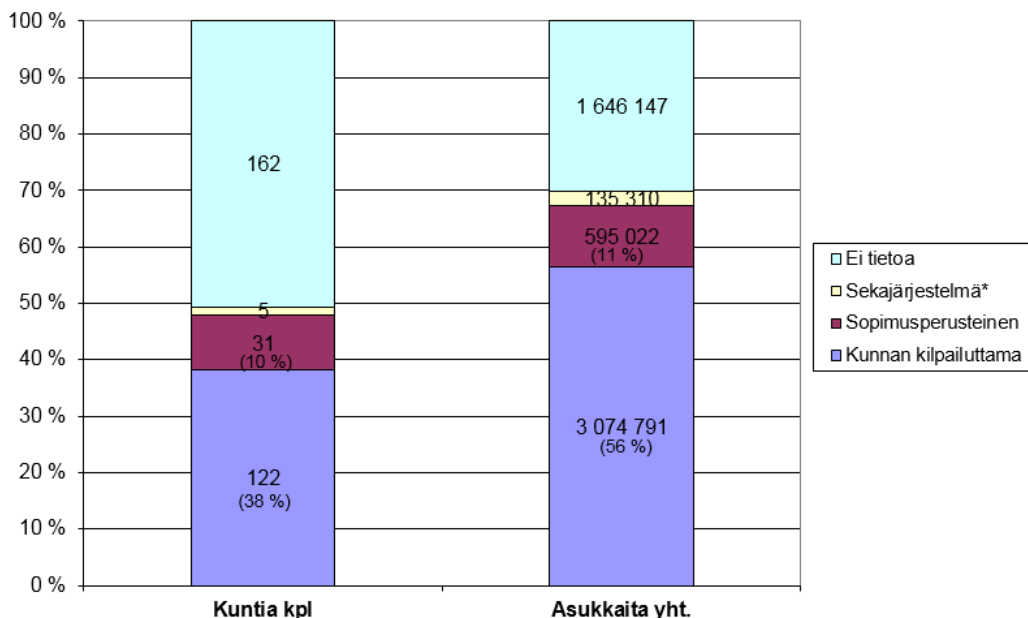
Taulukko 16. Kiinteistöittäinen jätteenkuljetus jätelajeittain.

Jätelaji	Kuljetusjärjestelmä	Kuntia kpl	Asukkaita yht.
Sekajäte (polttoon)	kunnan kilpailuttama	60	1966033
Sekajäte (polttoon)	sopimusperusteinen	31	595022
Sekajäte (polttoon)	sekajärjestelmä	1	5995
Sekajäte (loppusijoitukseen)	kunnan kilpailuttama	50	965162
Sekajäte (loppusijoitukseen)	sekajärjestelmä	5	135310
Sekajäte (MB (ym.)-käsittelyyn)	kunnan kilpailuttama	17	209571
Energiajäte	sopimusperusteinen	1	54478
Energiajäte	kunnan kilpailuttama	6	1168494
Energiajäte	ei tietoa	1	5562
Biojäte	kunnan kilpailuttama	99	2896792
Biojäte	sopimusperusteinen	23	537617
Biojäte	ei tietoa	1	14748
Biojäte	sekajärjestelmä	5	24445
Kartonki	kunnan kilpailuttama	52	690397
Kartonki	sopimusperusteinen	35	1845830
Kartonki	sekajärjestelmä	1	5995
Pahvi	kunnan kilpailuttama	18	188984
Lasi (keräyslasi)	kunnan kilpailuttama	62	1236251
Lasi (keräyslasi)	sopimusperusteinen	25	690415
Lasi (keräyslasi)	sekajärjestelmä	1	5995
Lasi (keräyslasi)	ei tietoa	1	612664
Metalli (pienmetalli)	kunnan kilpailuttama	63	1242538
Metalli (pienmetalli)	sopimusperusteinen	27	832112
Metalli (pienmetalli)	ei tietoa	2	619645
Metalli (pienmetalli)	sekajärjestelmä	1	5995
Paperi	sopimusperusteinen	28	1769791
Paperi	ei tietoa	58	888031
Paperi	kunnan kilpailuttama	5	27235

Taulukko 17. Sekajätteen (luokka 200301) kiinteistöittäisen kuljetuksen järjestelmien osuudet kuntien lukumäärän ja asukasluvun suhteen.

	Kuntia kpl	Asukkaita yht.
Kunnan kilpailuttama	122	3074791
Sopimusperusteinen	5	135310
Sekajärjestelmä*	31	595022
Ei tietoa	162	1646147
Yht.	320	5451270

*) Sekajärjestelmissä kilpailutettu osuus keskimäärin 15 % kiinteistöistä.



*) Sekajärjestelmissä kilpailutettu osuus 15 % kiinteistöistä.

Kuva 13. Sekajätteen (luokka 200301) kiinteistöittäisen kuljetuksen järjestelmien osuudet kuntien lukumäärän ja asukasluvun suhteen.

5. Sekajätteen aluekeräys

Jätelaki velvoittaa asuinkiinteistöt liittymään kiinteistöittäiseen jätteenkuljetukseen. Lähtökohtaisesti kiinteistöjen on järjestettävä keräys kiinteistöittäisellä keräyksellä. Jätelaitos voi haja-asutusalueella järjestää kiinteistöille vaihtoehtoisen mahdollisuuden liittyä sekajätteen aluekeräykseen.

Sekajätteen aluekeräyksen osalta tietoja saatiin 19 jätelaitokselta. Taulukossa 18 on esitetty sekajätteen aluekeräyksen maksut. Maksuperusteena on usein vakituisen asuinkiinteistön osalta henkilölukumäärä. Sekä vakituisen että vapaa-ajan kiinteistön maksuun voi vaikuttaa kotikompostointi. Vakituudessa asumiskäytössä oleva kiinteistö maksaa aluekeräyksestä keskimäärin hieman yli 80 € vuodessa, mikäli kiinteistössä 1 asukas, ja 120 € vuodessa 3 asukkaan tilanteessa. Vapaa-ajan kiinteistön keskimääräinen maksu on alle 50 € vuodessa.

Taulukko 18. Sekajätteen aluekeräyksen maksut

Kiinteistö	n	Sekajätteen aluekeräyksen vuosimaksut: €/asunto/vuosi (sis. alv)		
		min.	keskiarvo	max.
Vakituinen, 1 asukas	105	0,00	83,79	256,87
Vakituinen, 3 asukas	107	0,00	120,82	342,56
Vapaa-aika	92	0,00	49,26	203,44
Vapaa-aika (kompostointi)	100	0,00	43,87	119,67

6. Yhdyskuntajätelajien vastaanottohinnot

Jätteenkäsittelykeskuksiin vastaanotettavien jätelajikuormien hintatietoja saatiin 28 jätelaitokselta:

Osuus jätelaitoksista 80 % (28/35)

Osuus kunnista 64 % (205/320)

Jätelajien vastaanottomaksun lisäksi kysyttiin mahdollinen punnitusmaksu ja keskimääräiset kuormapainot, joiden avulla laskettiin kullekin jätelajille punnitusmaksuista aiheutuva keskimääräinen lisäkustannus, niin sanottu punnituslisä. Tiedot kerättiin keskeisimpien yhdyskuntajätelajien osalta.

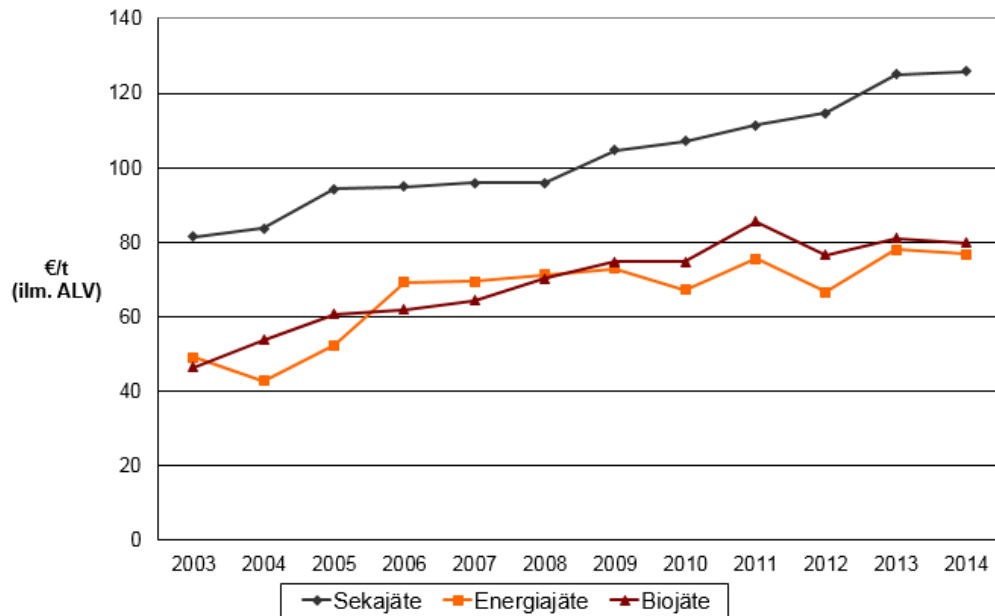
Taulukossa 19 on esitetty tyypillisten jätelajien keskimääräinen vastaanottohinta sisältäen kuorman punnituksesta aiheutuvan lisäkustannuksen.

Kuvassa 14 on esitetty sekajätteen, biojätteen ja energiajätteen käsittelyhintojen kehitys aikavälillä 2003-2014. Käsittelyhinnalla tarkoitetaan tässä vastaanottohintaa ilman punnituslisää. Vuosien 2003-2008 tiedot perustuvat Kuntaliiton jätehuoltokyselyyn, jossa punnituslisän osuutta ei selvitetty erikseen.

Taulukko 19. Vastaanottohinnot (sis. punnituslisän), punnituslisät, -maksut ja kuormapainot jätelajeittain (alv 0%).

Jätelaji	n	Vastaanottohinta (€/t)			Punnituslisä (€/t)			Punnitusmaksu (€/kuorma)			Kuormapaino (t/kuorma)		
		min	ka	max	min	ka	max	min	ka	max	min	ka	max
Biojäte	32	26,6	79,8	161,0	29,5	81,6	162,8	0,0	1,9	3,9	0,0	7,8	17,4
Energiajäte	19	0,0	76,7	165,0	5,9	81,4	170,5	0,0	4,6	7,7	0,0	8,5	12,9
Haravointi- ja risujäte	35	0,0	14,6	59,7	0,0	18,5	59,7	0,0	3,9	13,4	0,0	5,5	17,4
Hiekkanerotus-kaivojäte	26	9,7	81,4	176,0	11,8	83,3	178,6	0,0	2,0	4,1	0,0	8,6	17,4
Rasvanerotus-kaivojäte	20	50,0	109,7	204,0	52,7	111,6	205,9	0,0	1,9	3,7	0,0	8,5	17,4
Sekajäte (loppusijoitukseen)	34	78,0	125,3	200,0	80,2	126,8	204,1	0,0	1,6	4,1	0,0	7,6	17,4
Sekajäte (MB (ym.)-käsittelyyn)	2	115,0	120,8	126,6	119,2	123,8	128,3	1,7	3,0	4,2	8,1	9,5	11,0
Sekajäte (polttoon)	18	78,0	127,6	197,0	78,0	129,0	199,2	0,0	1,4	2,5	0,0	7,6	12,9
Sekajäte (keskimäärin)	54	78,0	125,9	200,0	78,0	127,4	204,1	0,0	1,6	4,2	0,0	7,6	17,4

n = vastanneiden jätelaitosten lukumäärä



Kuva 14. Seka-, energia- ja biojätteiden käsittelyhintojen kehitys (alv 0%). Tiedot on muunnettu Tilastokeskuksen kertoimilla vuoden 2014 rahanarvoon.

Sekajätteestä peritty käsittelyhintana oli vuonna 2014 noin 126 €/t (alv 0%). Kaatopaikalle sijoitettavan jätteen käsittelyhinnassa oli jäteveroa 50 €/t.

7. Johtopäätökset

Kiinteistöjen jätehuollon kokonaiskustannukset on kerätty vuodesta 2010 lähtien vertailukelpoisella tavalla kiinteistötyypeittäin (vertailukiinteistönä kerrostalo, rivitalo, omakotitalo ja kompostoiva omakotitalo). Tulosten perusteella kustannukset ovat pysyneet samalla tasolla kaikille kiinteistötyypeille neljän tarkasteluvuoden aikana, vaikka sekajätteen keskimääräinen käsittelyhintana on noussut ja yleisesti jätehuollon järjestämisen vaatimustaso on kohonnut. Selittävinä tekijöinä voivat olla syntypaikkalajittelun lisääntyminen ja kuljetuslogistiikan tehostuminen kuntien jätelaitosten kilpailuttamana. Lisäksi suurempi osuus syntypaikkalajittelun jäännösjätteestä eli sekajätteestä on ohjattu jätevoimalaitoksiin energiana hyödynnettäväksi jäteverollisen kaatopaikkasijoituksen sijaan.

Asukasta kohden laskettuna jätehuolto on edullisinta kerrostalokiinteistössä. Tämä siitä huolimatta, että kerättävien jätelajien lukumäärä oli suurin. Monissa kunnissa vertailukerrostaloissa kerättiin yleisesti jopa kuutta eri jätelajia. Edullisuus selittyy erityisesti kiinteistön keräyspaikkaa käyttävien asukkaiden suuremmalla määrällä. Kalleinta jätehuolto asukasta kohden on omakotitalossa, jossa biojätettä ei kompostoida kiinteistöllä.

Tulokset osoittivat jälleen, että kotitalouksien jätehuolto on voimakkaasti sidoksissa paikallisiin käytäntöihin. Ainoastaan kyselyllä, joka huomioi valitsevat erilliskeräysjärjestelmät, voidaan tuottaa valtakunnallisesti luotettavaa tietoa kustannustasoista.

Vertailukiinteistöjen jätehuollon kokonaisvuosikustannukset pystyttiin kattavasti selvittämään ainoastaan niiden kuntien osalta, joissa kuljetukset ovat kunnan järjestämiä. Kiinteistön haltijan järjestämän kuljetuksen osalta saatiin tälläkin kertaa

selvästi heikommin tietoa. Mikäli halutaan luotettavia kustannustietoja kunnista, joissa on kiinteistön haltijan järjestämä kuljetus, tulisi tiedonkeruu ulottaa jätelautakuntiin. Jätehuoltoviranomaisella on oikeus ja velvollisuus olla selvillä myös kuljetusyritysten asukkailta perimistä hinnoista ja kiinteistöjen keräysjärjestelmistä. Jätehuollon palvelutehtävää hoitavilla jätelaitoksilla ei ole mahdollisuuksia tietojen keräämiseen näiden kiinteistöjen osalta. JLY on käynnistänyt yhdessä Kuntaliiton kanssa hankkeen, jonka tarkoituksena on kasvattaa tähän kyselyyn jatkossa saatavien vastausten lukumäärää.



JÄTELAITOSYHDISTYS
AUFALLSVERKSFÖRENINGEN
FINNISH SOLID WASTE ASSOCIATION

JLY – Jätelaitosyhdistys ry
Salomonkatu 17 A • 00100 HELSINKI • www.jly.fi